

心臓血管研究所付属病院

入院生活のご案内

病棟生活

起床：午前6時
消灯：午後9時30分
*消灯後は豆電球のみの
使用としてください。

朝食：午前8時
昼食：午後0時
夕食：午後6時



検温

- 起床時、午前、午後、夕食後、その他必要時に行います。

シーツ交換

1回/週

- 上記に関わらず、ベッド使用者が変わる場合は交換します。

入浴

時間：午前9:30～午後5時

- 入浴は基本的に禁止で、許可が必要です。看護師にご確認ください。
- 浴室（シャワー）は予約制です。使用方法は許可が出た時点でご説明します。



寝衣・タオル等レンタル

- 有料で寝衣・タオルなどのアメニティセットのレンタルもごございます。

詳細は病棟看護師および病棟事務職員へお尋ねください。

洗濯室

時間：起床～消灯まで

- 洗濯機・乾燥機のご利用には、レンタルサービスの契約が必要です。

テレビ・冷蔵庫

• 4床室でテレビ・冷蔵庫をご利用の方は別途申し込みが必要です（ご希望の場合は880円/日です。テレビと冷蔵庫はセットになっているため単独での申し込みはできません）。

• テレビをお申込みの方には、アメニティからイヤホンをお渡ししますので、テレビ利用時は必ずイヤホンを装着してください。（個室の方は不要です）

- 消灯後のテレビ鑑賞は、同室者の睡眠の妨げとなりますのでご遠慮ください。



喫煙

- 敷地内(全館)禁煙です。ご協力をお願いいたします。



電話・パソコン等

- 各階病棟の電話コーナーに公衆電話があります。
3階：テレホンカード使用可能 4階：10円のみ使用可能
 - ＊テレホンカードが必要な方は、病棟事務職員にお申し出ください
 - ＊小銭への両替は平日日中のみ1階会計窓口で承ります。
- 4床室での消灯後のパソコン使用は、同室者の睡眠の妨げとなるのでご遠慮ください。
- 無料Wi-Fiが使えます。各病棟にパスワードを掲示しています。
- 通信機器の使用については、下表をご参照ください。



	携帯電話(通話)	携帯電話(通話以外)	PC等
一般病棟(個室)	○	○	○
一般病棟(4床室)	×	○※	○※

※音が出る機能(ゲーム、TV等)については、イヤホン使用が条件。LANはありません。

[補足]

- ＊一般病棟における携帯電話(通話)の使用は、個室以外に「電話コーナー」「エレベーターホール」で可能です。デイルームは、携帯電話およびPC等の通話による使用は禁止します。

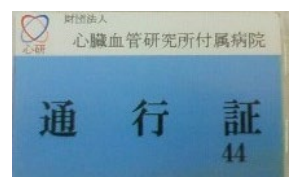
自動販売機

- 3階エレベーターホールに自動販売機があります。ご活用ください。

シャンプーセット	490円	セキュラCL	1650円	かかと付室内シューズ	1300円
歯ブラシセット	360円	セキュラML	1370円	スポンジブラシ	480円
ビオレ	220円	セキュラPO	2200円	コラージュフルフル	1690円
洗剤	300円	箱ティッシュ	160円	リモイスクレンズ	1540円
マウスウォッシュ	1870円	針捨てBOX	150円	口腔ケア歯ブラシ タフト	160円
弾性ストッキング	1580円	マスク(7枚入り)	150円	口腔ケア ブラシ トゥートゥー	220円
生理用品	300円	耳栓	160円		
タオル	320円	イヤホン	220円		

安静度

- 状態により活動制限がありますので、担当看護師にご確認ください。
- 移動の際は、階段ではなくエレベーターをご使用ください。
- 病棟の出入りにはセキュリティカード(通行証)が必要です。
また、病棟を離れる際にはスタッフにお声掛けください。
- 入院後に外出・外泊する際には医師の許可と申請書が必要です。
 - ＊外出・外泊時の飲酒は禁止しております。



検査

- 翌日の検査について、前日に看護師が説明に伺います。
(追加・変更等がありましたら、その都度ご説明いたします。)
- 検査時は、診察券をクリアファイルに入れてお渡ししますので、各検査担当者に提示してください。

食事・水分

- 差し入れは、医師の許可が必要です。看護師にご相談ください。
治療食のため、原則として間食（コーヒー、ジュース類も含む）は禁止しております。
※食事の安全性確保のため、差し入れが許可された場合も、刺身や生卵などの生ものの持ち込みはご遠慮願います。
- 水分制限のある方は、制限範囲内でお飲みください。
- デイルームに給茶機・オーブントースターを設置しておりますのでご利用ください。

お薬

- 現在使用中のお薬と、「おくすり手帳」や「おくすりの説明書」など使用方法が分かるものをご持参ください。
- 入院中は、市販薬、サプリメント、健康食品の服用を中止させていただきます。ご持参する必要はありません。
- 入院時に、薬剤師が常用薬の確認をいたします。
- 治療上、看護師がお薬の管理をする場合があります。
- 他院からのお薬は予め受診していただき、必ずお持ちください。

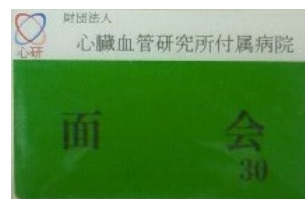
ご面会

平日：午後3時～午後8時

休日：午後1時～午後8時

詳細は別紙をご参照ください。

- 病棟の出入りにはセキュリティカードが必要です。
1階の総合案内で面会手続を行った際に面会証をお渡しします。
* 平日午後5時以降および休日は、1階の中央監視室にて面会手続を受け付けます。
- 面会終了後は面会証を返却してください。
- ご家族の夜間付き添いは、医師の許可と申請書が必要です。看護師へお申し出ください。



ご貴重品の管理

- 貴重品はご自身で管理してください。セーフティボックスに保管し、鍵も身に付けておくようにしてください。
* 手術などで管理が難しい方は、医事課にて一時預かり致します。

会計

- 退院時もしくは月末締めで、病棟事務職員より請求書をお渡しします。
- お支払いは、1階会計窓口でお願いいたします。
 - * 振込をご希望の方は、窓口にてお申し出ください。
 - * お支払いは、現金、小切手、銀行振込またはクレジットカードをご利用頂けます。
 - * 退院日が土日祝日の場合は、次回来院時もしくは銀行振込にてお支払いとなります。

退院

- 床頭台の中にあるセーフティボックスのカードキーは忘れずに返却してください。
- 病棟事務職員より、診察券・診察予約票・請求書(領収証)等をお渡しします。
- 食事は、原則朝食のみですが、検査・病状説明等のある方はスタッフより確認させていただきます。
- 土・日の追加処方是不可能的なので、ご希望は平日の日中に医師か看護師にお伝えください。

その他

- 4床室にて、同室患者のいびき等の理由による部屋移動には、対応できかねます。
- 転倒防止のため踵のある靴をお履き下さい（サンダル・スリッパの使用は原則禁止）
- 感染防止の観点から、以下についてご協力をお願いいたします。
 - * 病室に入る際には、備え付けの手指消毒薬を利用してください。
 - * 鉢植えの病室への持込みは禁止させていただいております。
- 切り花は“香り”や“花瓶の転倒”等を考慮して、4床室への持込みはご遠慮ください。
 - * フラワーアレンジメントで香りが強くないものであれば持込み可能です。
- 身体障害者申請、その他保険等についてのご質問がありましたら、病棟事務職員にお問い合わせください。
- 介護保険でケアマネージャーを利用している方で、退院時に看護サマリーが必要な方は入院時にお申し出ください。



ご質問等ございましたら
お気軽にお声掛け下さい。



安全な入院生活を送っていただくためのお願い

入院中は、治療や薬の影響による体調の変化や生活環境の変化などにより、思わぬ事故を生じることがあります。以下の点にご注意頂き、ご理解とご協力をお願いいたします。

ベッド上の生活について



- ベッドの上に立ったり、ベッド柵から体を乗り出して物をとることは危険です。お止めください。
- また、オーバーテーブルや床頭台は不安定なので、これらを支えにして起き上がりたり立ち上がったりはしないでください。
- ベッド上で過ごす場合は、転落予防のためベッド柵をご利用ください。
- 夜中に起き上がる時は、枕元の電気をつけて足元に十分ご注意ください。

歩行について



- スリッパやサンダルは脱げやすく、滑りやすいので、靴を履くことをお勧めします。
- 点滴棒はキャスターが付いているため、体重をかけると前のめりに倒れる危険性があります。
- 特に、普段杖歩行をされている方で点滴を行っている方や、ふらつきのある方は、歩行時に看護師が付き添います。歩く際は、必ず動く前にナースコールを押してください。

薬について



- 血圧を下げる薬、痛み止め、睡眠薬、尿を出す薬(利尿剤)を飲んでいる場合、足元がふらつくことがあります。立ち上がる際は、特に注意してください。
- 起き上がってすぐに立ち上がると、立ちくらみやふらつきを起こすことがあります。ベッドに腰を掛けて、しばらくしてから立ち上がるようにしてください。

離院について



- 外出・外泊には、医師の許可と事前の申請が必要です。病状によっては外出・外泊ができない場合があります。
- 認知症のある方、緊急入院をされた方などは、入院による急な環境の変化に混乱し、自宅へ帰ろうとしてしまうことがあります。無断離院は交通事故などにあう危険性もあります。万が一、無断で外出や外泊をされた場合、ご本人の安全を守る為、管轄の警察へ捜索のお願いをすることがございますのでご了承ください。

義歯(入れ歯)を使用されている患者さまへ

義歯(部分入れ歯・総入れ歯)を誤って飲み込む方がいらっしゃいます。義歯が合わず、はずれ易くなっている場合は、特に注意が必要です。



次のような場合は、義歯をはずしていただくようお願いいたします。

- ①治療上、食事が止められている場合
- ②睡眠時
- ③手術やカテーテル検査／治療時など
- ④意識がはっきりしない場合
- ⑤人工呼吸器使用中

また、必要に応じて看護師の判断で義歯をはずさせていただくことがあります。患者さまご自身での管理が難しい方は、看護師までお知らせください。

尚、義歯を使用されている方は、紛失防止のために「義歯(入れ歯)ケース」のご用意をお願いいたします。

義歯は、ティッシュに包んだり、お膳の上に置かないようご注意ください。

ケースに入れて保管！



ティッシュに包まないでください！



お膳の上に置かないでください！



面会に関するおねがい

患者さんが安心して治療に専念できる環境を皆さまと一緒に提供させていただきたく思います。

なお、今後の感染状況によっては、面会を一時的に中止する可能性もあります。ご理解・ご協力をお願いいたします。

面会時間

場所	平日	休祝日
ICU	13:00～20:00	13:00～20:00
病棟(3階・4階)	15:00～20:00	13:00～20:00

*お子様（ICU：小学生以下／病棟：未就学児）は面会できません。

面会時のお願い

4床室およびICUのオープンフロアでの面会

2名までベッドサイドでご面会いただけます。

3名以上でのご面会はデイルームをご利用ください。

面会時の不織布マスク着用

面会時は、不織布マスクをご着用ください。

また、面会時の飲食はお控えください。

マスクをお持ちでない方は、3階の自動販売機をご利用ください。

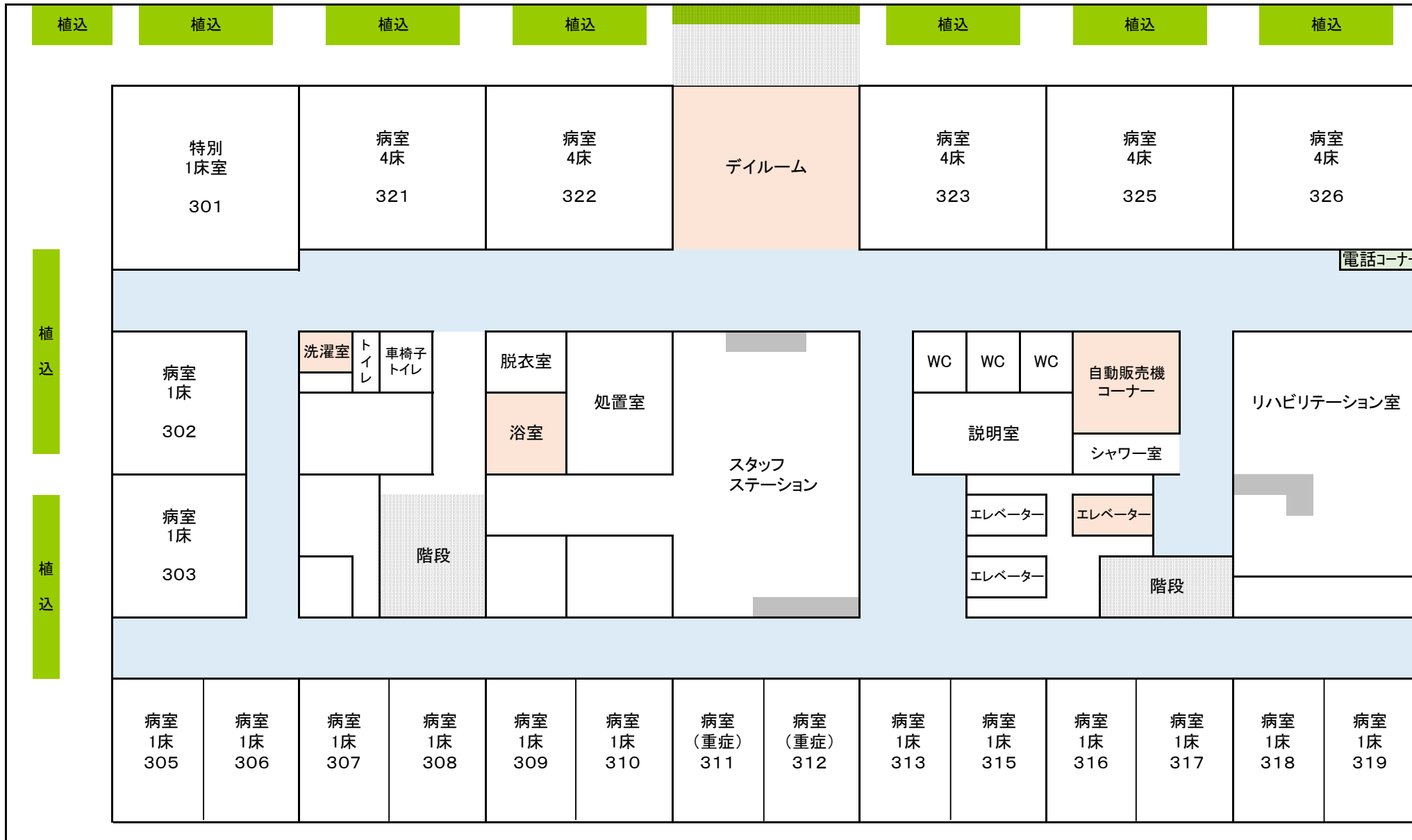
（7枚入 150円で販売しております。）

体調不良時の面会

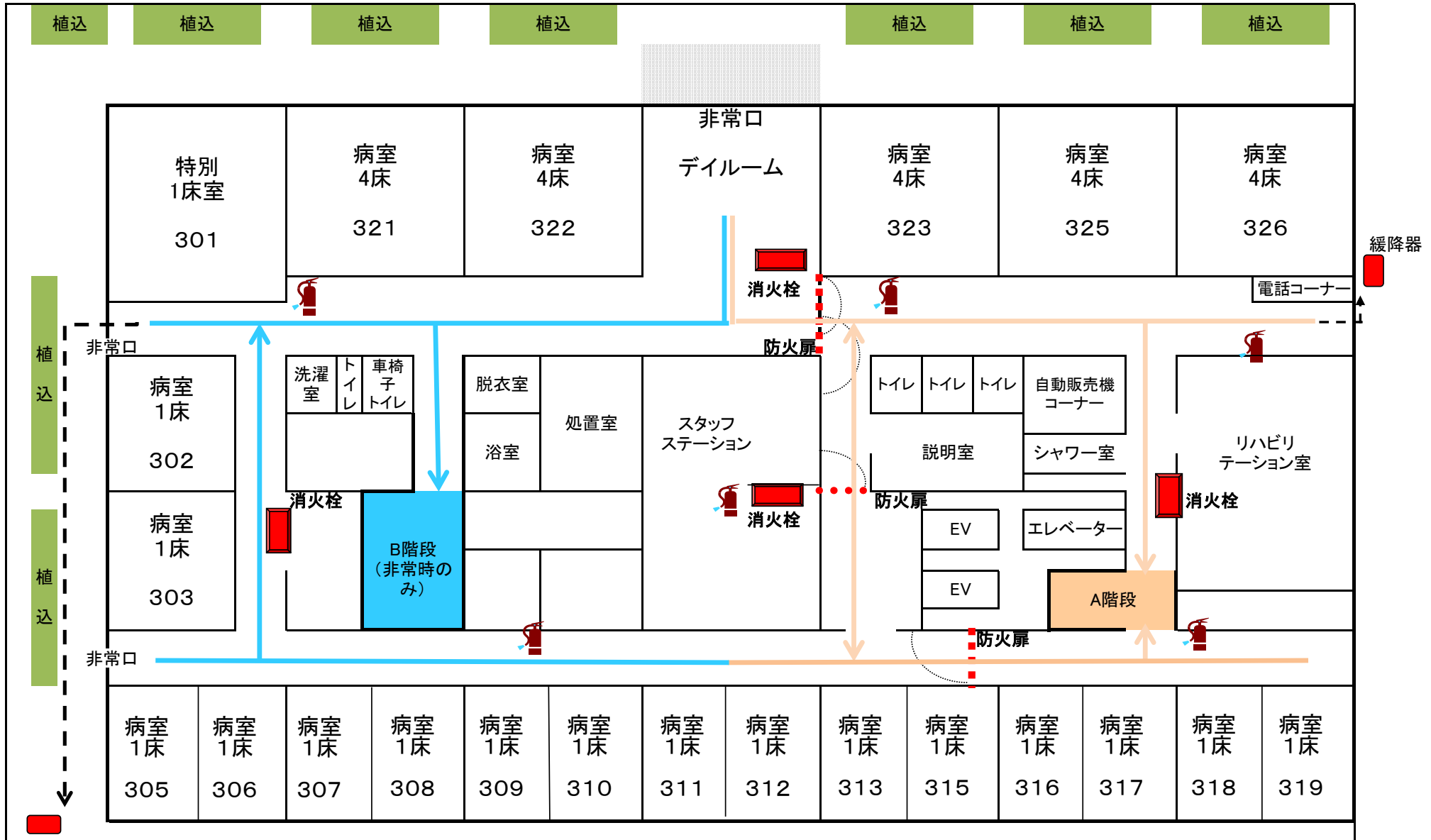
咳などの風邪症状のある方は、面会をお控えください。



3階フロアマップ



3階 避難経路図・消火設備配置図



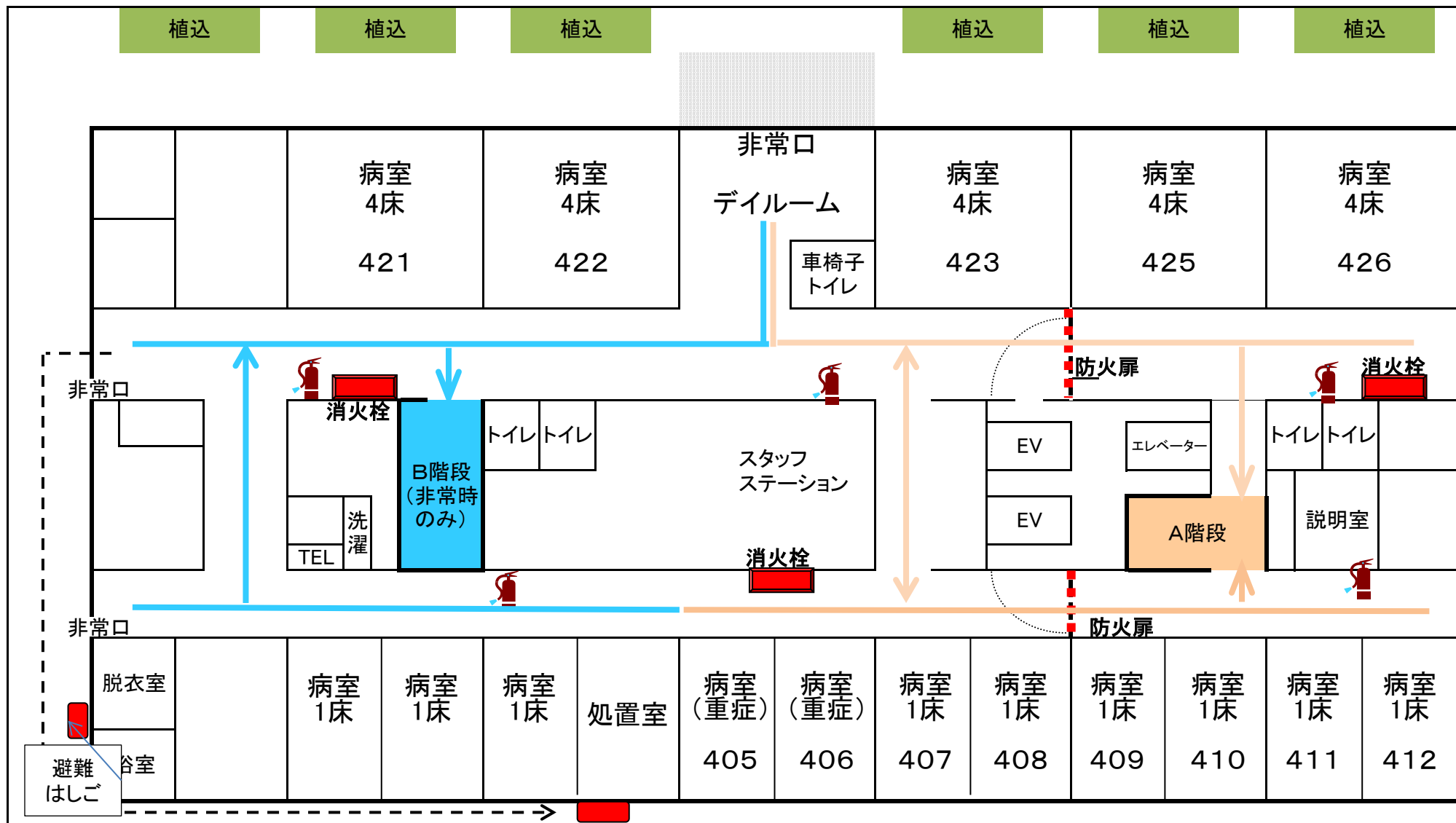
万が一の災害発生時、看護師の案内に従って避難ください。
 上記避難経路は、災害発生場所等により変更となる可能性があります。
 B階段は非常時のみ使用可能となります。

A階段避難経路
 B階段避難経路

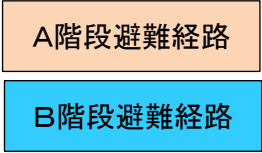


救助袋

4階 避難経路図・消火設備配置図



万が一の災害発生時、看護師の案内に従って避難ください。
 上記避難経路は、災害発生場所等により変更となる可能性があります。



病院内における
暴言・暴力・迷惑行為
絶対許しません！！



【暴言・暴力・迷惑行為】
が行われ、治療継続が困難と
判断した場合、退院・退去して頂きます。

また、職員や他患者様の安全が
確保出来ないと判断した場合は、
警察当局の介入を依頼する事があります。